

# Timberwise

FLOOR FOR LIFE



**Timberwise**  
TRADITIONAL

**WiseLoc**  
EASY FLOORING

ASENNUS- JA HOITO-OHJEET • MONTERINGS- OCH SKÖTSELANVISNINGAR  
INSTALLATION AND MAINTENANCE INSTRUCTIONS • VERLEGE UND PFLEGEANWEISUNG



Timberwise

FLOOR FOR LIFE



SUOMI . . . . . 2



SVENSKA . . . . . 6



ENGLISH. . . . . 10



DEUTSCH . . . . . 14

TIMBERWISE OY  
Tel. +358 2 763 64220  
info@timberwise.fi

P.O. BOX 99 • FIN-32201  
LOIMAA • FINLAND

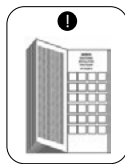
[www.timberwise.fi](http://www.timberwise.fi)



## MONTERINGSANVISNINGAR FÖR TIMBERWISE TRÄGOLV

Vi vill gratulera er till ert förträffliga beslut att inhandla Timberwise parkettgolv. Timberwise stavsträgolv är en miljövänlig finsk högkvalitetsprodukt. Våra stavsträgolv och har klassificerats enligt de bästa byggnadsmaterialsklasserna för utsläpp och limfogar (M1, JAS F\*\*\*\* och JAS2), och de möter alla krav i EU-direktiven. Bindemedlet som används i våra produkter är helt fritt från formaldehyd, vilket innebär att även inomhusluften i ditt hem kommer att bli bättre och renare. I enlighet med principerna för hållbarhet, har Timberwise slutat använda tropiska träslag och använder endast trävaruprodukter från certifierade skogar. Kvalitet, miljövänlighet och produktsäkerhet är viktigt för oss.

Allmän information om trägolv och deras egenskaper, samt de optimala användningsförhållandena och montering finns tillgänglig på <https://timberwise.fi/en/frequently-asked-questions/>



**LÄS IGENOM DE HÄR INSTRUKTIONERNA NOGA FÖRE MONTERING AV PARKETTGOV. ANSVAR VID DEFEKTER ÄR INTE GILTIGT FÖR TIMBERWISE-PRODUKTER SOM HAR MONTERATS ELLER UNDERHÅLLITS PÅ ETT SÄTT SOM STRIDER MOT ANVISNINGARNA.**

För att få bästa monteringsresultat, var uppmärksam på följande:

1. UNDERGOLVETS JÄMNHET OCH FUKTIGHET – UNDERGOLVET MÅSTE ALLTID KONTROLLERAS NOGGRANT FÖR ATT FÖRSÄKRA ATT DET MÖTER ALLA KRAVEN I DE HÄR INSTRUKTIONERNA. TRÄGOLVET SKA INTE ANVÄNDAS FÖR ATT JÄMNA UT UNDERGOLVETS DEFEKTER. DITT GOLVS EGENSKAPER KAN PÅVERKAS SIGNIFIKANT OM ETT DEFEKT UNDERGOLV ANVÄNDS.
2. GOLVETS UTSEENDE – DET BÄSTA OCH MEST BALANSERADE RESULTATET UPPNÅS NÄR BRÄDOR SOM ÄR GJORDA AV ÄKTA TRÄ MONTERAS, SÅ ATT DEN NATURLIGA FÄRGVARIATIONEN OCH TRÄETS EGENSKAPER VISAS PÅ DET AVSLUTADE GOLVET PÅ ETT SÄTT SÅ ATT DEN ENSKILDA BRÄDAN ÄR ETT LÄMPLIGT VAL FÖR DEN NÄSTA BRÄDAN.
3. ANSVAR VID DEFEKTER – HA I ÅTANKE ATT NÄR GOLVBRÄDOR HAR MONTERATS, HAR DU GODKÄNT DEM. MONTERA INTE NÅGRA BRÄDOR PÅ EN PLATS DÄR DE INTE ÄR EN SÖMLÖS DEL AV HELHETEN. SÅDANA BRÄDOR KAN ANVÄNDAS PÅ ANNAN PLATS PÅ GOLVET ELLER SÅ KAN DEN OLÄMPLIGA DELEN SKÄRAS AV OCH DEN KVARVARANDE DELEN ANVÄNDAS ANTINGEN SOM DEN FÖRSTA ELLER SISTA BRÄDAN I RADEN.
4. EXPANSIONSFOGAR – FÖLJ NOGA INSTRUKTIONERNA SOM GES FÖR EXPANSIONSFOGAR NEDAN. GOLVSTORLEK, MONTERINGSRIKTNING, PLACERING AV INVENTARIER OCH LÄMPLIGA GOLVLISTER – ALLA ÄR VIKTIGA NÄR DU PLANERAR FÖR DITT DRÖMGOLV.
5. KORREKT UNDERHÅLL OCH ANVÄNDNING ÖKAR GOLVETS LIVSLÄNGD – LÄS DÄRFÖR IGENOM INSTRUKTIONERNA GÄLLANDE UNDERHÅLL OCH TÄCKANDE AV GOLVET, SAMT IMPLEMENTERING AV UNDERGOLVSVÄRME. DITT TRÄGOLV KOMMER ATT HÅLLA LÄNGE OCH FORTSÄTTA VARA VACKERT OM DU FÖLJER INSTRUKTIONERNA.

**OBST! GOLVET SKA INTE TÄCKAS LÄNGRE ÄN EN VECKA LÄNGRE PERIODER ÄN SÅ, KAN UTSÄTTA GOLVET FÖR FÄRGÄNDRINGAR, SPECIELLT GÄLLANDE LUUSA FÄRGTONER. ALL TEJP SOM ANVÄNDS FÖR ATT SKYDDA GOLVET FÄR INTE FÄSTAS PÅ TRÄGOLVET. BORTTAGNING AV TEJPEN KAN NÄMLIGEN SKADA YTBEHANDLINGEN. GOLVÄRME ELLER -KYLNING MÅSTE STÄNGAS AV NÄR GOLVET ÄR TÄCKT.**

### FÖRE MONTERINGEN

#### Kvalitetskontroll och ansvar vid defekter

Före du börjar monteringen, kontrollera brädorna i bra ljus eller i dagsljus för möjliga synliga defekter. Kontrollera listernas färg och struktur. Sorteringsegenskaper, såsom kvistar, naturliga ådermönster och färgvariationer är inte defekter. För att jämnt distribuera brädorna som innehåller ådermönster och färgvariationer, rekommenderar vi att man väljer brädorna som ska monteras samtidigt från olika förpackningar. Eventuella defekta brädor ska inte användas eller monteras på andra lämpliga platser, såsom i slutet eller i början av rader. Varje monterad golvbräda anses ha blivit godkänd av golvläggaren och/eller ägaren. Tillverkaren tar inte emot några klagomål efter slutförd montering. Ägaren är ansvarig för att kontrollera om det finns fukt eller nivåskillnader i undergolvet samt att säkerställa att alla krav för monteringsförhållanden som anges nedan i monteringsanvisningarna uppfylls innan golvet monteras. Ansvar vid defekter gäller endast för de Timberwise-golv som har monterats och underhållits i enlighet med anvisningarna.

#### Val av tidpunkt och planering för monteringen

Trägolvet ska monteras när allt övrigt konstruktionsarbete är klart. Dessutom måste du se till att fuktiga material, (t.ex. beläggningssmassa), har torkat tillräckligt och att förhållandena i rummet är optimala för att montera parkettgolvet (relativ luftfuktighet 35–60 % och temperatur +18–24 °C). Kontrollera fuktighet i undergolvet, före montering av parkettgolv.

Då trägolv expanderar och krymper mindre på längden än i lateral riktning, rekommenderar vi att golvet monteras parallellt till rummets längsta vägg. I långa och trånga utrymmen, ska montering alltid utföras i längsgående riktning. Om monteringen likväl måste utföras i tvärsålld riktning, måste golvet limmas fast på underläggs materialet. I allmänhet är det rekommendabelt att montera trägolv i ljusets riktning. Om undergolvet är ett äldre brädgolv, ska trägolvet brädor monteras tvärsålld i enlighet med det. När golv som är utrustade med WiseLoc system monteras, är det enklast att börja monteringen vid den vägg som har störst antal dörröppningar. Om någon bortre vägg har dörrar, börja monteringen av golvet vid en sådan vägg. Börja vid hörnet och montera brädorna från vänster till höger.

#### Expansionsfogar

För att möjliggöra golvet expansion eller krympning på grund av fluktuationer i luftfuktighet, måste trägolvet separeras från alla fasta strukturella element med en ungefär 10 mm bred expansionsfog. Expansionsfogar ska även användas när trägolvet monteras med lim. Fästa strukturella element inkluderar omgivande och separerande väggar, såväl som värmerör. Expansionsfogar ska även lämnas under dörrkarmar och runt andra hinder, såsom pelare, trappor, köksöar, eldstäder, kachelgolv och trösklar. Stora löpande golytor (max 10 m långt och 6 m brett) kräver även större expansionsfogar. I rum som är över 6 meter breda, måste expansionsfogar ökas med 1,5 mm per meter som överstiger 6 m. Den maximala storleken på löpande trägolvtyta är, utan expansionsfogen, 8 m i lateral och 10 m i longitud i brädans riktning. Expansionsfogarna ska täckas med lämpliga golvlistor. OBS! Golvlisterna ska alltid väljas i enlighet med bredden på expansionsfogen, inte tvärtom.

Dessutom måste följande problem gällande expansionsfogar även tas med i beräkningen vid monteringen:

- Trappor ska monteras på undergolvet så att trägolvet är utrustat med 10 mm expansionsfogar runt fästpunkten. Alla bärande strukturer i trappor (t.ex. vangstycken eller räcken) får aldrig monteras direkt på parkettgolvet!
- Fast inredning eller bärande strukturer såsom skiljeväggar får aldrig monteras direkt på parkettgolvet! Detta låser fast golvet så att det inte kan krympa och expandera fritt. Av denna anledning måste all fast inredning (t.ex. köksöar och skåp) fästas innan parkettgolvet monteras. Om man vill montera trägolvet under fästen, måste avdelningen som är täckt med möbler separeras från resten av golvet med en expansionsfog. Alternativt, hål med en diameter som är 20 mm större än möblernas diameter kan borras fast på platserna där möbler ska placeras, därmed kommer möblernas vikt att hamna på undergolvet istället för trägolvet.
- Kantremсор måste monteras permanent på den närliggande golvytan, aldrig på trägolvet. Täckremсор måste monteras permanent på undergolvet. Om kant- eller täckremсор som monteras mellan golvytorna eller två olika rum är fästa till båda ytorna, är ytorna låsta på sin plats och på så vis förhindras naturlig expansion och krympning av trägolv. I dessa fall, upphör det produktrelaterade ansvaret för defekter. T-listor ska också alltid fästas på undergolvet, inte trägolvet, med bindemedel eller skruvar.
- Trösklar ska alltid fästas på ett sätt som inte förhindrar trägolvet naturliga expansion och krympning. Till exempel, golvlistor, räcken och trösklar ska inte skruvas fast i trägolvet så att de låser golvet på plats. Trägolvet naturliga expansion och krympning måste även tillåtas när golv monteras under dörrkarmar.
- Om det finns skåp med skjutdörrar, måste expansionsfogen vara under skenan (ca. 10 mm) och skenan måste vara fäst i trägolvet med korta skruvar (12 mm) på skåpsidan.

- Montera trägolv så att varje rum har en separat golvyta. Varje separat golvyta ska utrustas med en expansionsfog i dörröppningen, vid vilken en tröskel eller en tröskellist ska monteras. Försök att montera golvet i form av en fyrkant eller rektangel. I situationer med rum som har ovanliga former (t.ex. L-, T- och U-formade rum), var uppmärksam och se till att de maximala dimensioner inte överskrider och att tillräckligt många expansionsfogar har tillhandahållits. Om man vill skapa en kontinuerlig golvyta i ett rum med ovanliga former eller kombinera golven i flera rum på en kontinuerlig golvyta, rekommenderar vi att hela rummets yta ska limmas fast till underlaget.
- Inga utsprång eller objekt som förhindrar golvet expansion eller krympning får lämnas kvar på golvet. Expansionsfogar får inte fyllas med t.ex. kablar.

### Undergolv och fuktbarriärer

Undergolvet måste vara jämnt. Om produkten är utrustad med WiseLoc system, är den tillåtna avvikelser  $\pm 2$  mm/2 meter. Om produkten är utrustad med traditionell spont och not är den tillåtna avvikelser lite större. Kontrollera jämnheten genom att placera spontan på en bräda mot undergolvet och mäta avståndet mellan undergolvet och brädan. Nivåskillnader som överskrider den godkända gränsen för nivåavvikelse måste jämnas ut med hjälp av slipning eller lämplig beläggningsmassa. Undergolvet måste vara stabilt, fast, stadigt, rakt, torrt och rent. Observera att även små skräpartiklar kan göra golvet ojämnt, vilket sliter på golvet.

Alla heltäckningsmattor och andra liknande mjuka ytmaterial måste tas bort. Underläggsmaterialet måste vara så fast som möjligt. Lämpliga undergolvsmaterial inkluderar plywood, spånskivor, betong, kakel, marmor, linoleum, PVC och hårt trä. Observera att ett underläggsmaterial med fuktbarriär eller liknande alltid måste monteras på ett undergolv av betong (t.ex. 0,2 mm tjock PE-plast med 20 cm överlappande eller tejpade skarvar).

Undergolvet fukthalt måste mätas före montering. Vi rekommenderar att du låter en yrkesperson mäta betonggolvet fukthalt. Säkerställ att hela undergolvytan är torr (även under allt lagrad byggnadsmaterial). En DIY metod för att mäta undergolvet fuktighet är att täcka det med en 1m<sup>2</sup> bit PE-plastfolie (som tejpas tätt i kanterna) under 24 timmar. Om fukt skapas i undergolvet yta under plastfolien är undergolvet för vått och monteringsarbetet ska inte påbörjas. Den exakta fuktighetsgraden i undergolvet kan avgöras med hjälp av en lämplig fuktighetsmätare. Om den relativa fuktigheten i undergolvet är 85 % Rh eller över, börja inte monteringen!

### Golvvärme

Timberwise-golv kan utan fara monteras ovanpå ett golvvärmesystem. Douglasgran/tall/lärk är en barrträdart. Barrträd är strukturellt mer känsliga för fukt- och torrhetsvariationer än lövträd. Golvvärme kan potentiellt orsaka sprickor på ytan av ett mjukträgolv. Med detta i åtanke kan mjukträgolv ändå installeras med golvvärme. Golvvärmerna ska fördelas jämnt över hela golvet. Innan golvet monteras måste undergolvet torka i cirka två (2) veckor. Följ anvisningarna nedan:

- Höj temperaturen dagligen med ca +5 °C, tills den utgående värmen ligger på ungefär 50 % av den maximala effekten. Detta ska även göras under sommaren.
- Därefter höjer du golvvärmerna till maximal temperatur under tre dagar.
- Sänk värmen så att undergolvet ytemperatur sjunker till +18°C. Se till att tillräcklig ventilation tillhandahålls under uppvärmnings- och nedkylningsfaserna.
- Montera golvet enligt anvisningarna.
- Öka temperaturen gradvist under en period på 5 dagar, och säkerställ att parkettgolvet ytemperatur aldrig överstiger +27°C. Täck inte över golvet vid det här läget, inte ens delvis. Relativ fuktighet måste vara mellan 35–60%. Den rekommenderade rumstemperaturen är +18–24 °C. Omständigheter som skiljer sig åt från detta kan leda till att golvet expanderar eller krymper i hög grad. Tillverkaren, försäljaren och golvläggaren kan inte hållas ansvariga för denna typ av förändringar.

Följande måste beaktas när golvet monteras ovanpå ett golvvärmesystem:

- Golvet ytemperatur får inte överstiga +27°C. Observera att vanliga mattor ökar golvet ytemperatur med ungefär +2°C.
- Golvtemperaturen får inte variera med mer än 2 °C (gäller även nattelektricitet).
- Oavsett undergolvet material, måste en fuktbarriär användas med golvvärme i anslutning till lösningar för grundgolvet.
- Använd en expansionsfog för att separera golvytor som inte är utrustade med golvvärme ifrån ytor som är det.
- Vi rekommenderar att ett mellanrum på åtminstone 30 mm lämnas mellan golvvärmens kablar och rör och underlagsmaterial för Timberwise trägolv.
  - Vid trägolvstrukturer, innehåller det här mellanrummet luft.
  - Vid betonggolvstrukturer, innehåller det här mellanrummet ett lager av beläggningsmassa.
- Om undergolvet värmekablar eller -rör monteras närmare parkettgolvet underläggsmaterial än 30 mm, får golvet ytemperatur inte överstiga +25 °C.

### Nedkylning av undergolv

Timberwise golv kan även monteras på ett undergolvs nedkylningssystem, men i så fall är det rekommendabelt att trägolvet limmas fast längs med spont och not oavsett typ av spont och not.

### Förberedelser

Förvara trägolvbrädorna i öppnade förpackningar (förvaringsplatsen måste vara torr, den relativa fuktigheten måste vara 35–60% och inomhustemperaturen måste vara +18–24°C). Golvmaterialen måste lagras före montering under 2–3 dagar i förhållanden som påminner om förhållandena (relativ fuktighet och temperatur) i rummet som de ska monteras i. Paketerna ska staplas på en platt yta på ett vis så att luft kan cirkulera fritt mellan paketerna. Paketerna ska hållas på avstånd ifrån värmekällor (såsom element eller direkt solljus). Öppna inte paketerna förrän du börjar monteringen, och öppna endast de paket som ska användas under dagen.

Se till att underläggsmaterialen (fuktbarriär och ljudisolering) och verktygen som behövs är redo att användas. Kontrollera alltid med din leverantör om fuktbarriären och ljudisoleringens material är lämpliga att användas tillsammans med Timberwise-parkettgolvet.

- Underläggsmaterialet får inte vara för tjockt (< 3.0 mm) eller för flexibelt. Kompressionen får inte överskrida 25 % av materialets tjocklek med en last på 2,4 ton/m<sup>2</sup> (DIN53577).
- Nödvändiga material: måttband, markeringspenna, anslagsvinkel, kilar för expansionsfogar, cirkel- eller timmersåg, tving, slagkloss, stämjärn, hammare, kniv och trälim (PVA-lim).

Beräkna först hur många golvbrädor som behövs. Mät rummets totala bredd med måttbandet. Dela därefter det med bredden av en golvbräda för att avgöra hur många hela rader av golvbrädor som ska läggas i rummet. Försäkra att den sista raden av golvbrädor är tillräckligt bred (se avsnitt 'Andra golvbrädan, första raden'). Glöm inte att inkludera en expansionsfog. Använd brädor från olika förpackningar under monteringen för att skapa ett golv som överensstämmer med sorteringen.

## MONTERING AV PRODUKTER MED LÄSSPONT

Slå aldrig på ändspont och -not, när ett golv som är utrustat med WiseLoc systemet monteras. Tryck istället ihop spontan och noten. Om du slår på dem kan de gå sönder. Om spontan och noten skadas under installationen så måste den berörda golvbrädan bytas ut.

WiseLoc-golv kan antingen monteras med en komplementär bräda (bild 1) eller genom att installationen påbörjas mot väggen (bild 2). Kom ihåg att säkerställa att träplankorna placeras korrekt, att golvytan är jämn och att inga steg eller nivåskillnader finns kvar mellan fogarna, under hela monteringsprocessen.

### Montering direkt mot väggen

Montera den första raden med golvbrädor ungefär 10 mm från den bortre väggen. Börja i hörnet och montera golvbrädorna från vänster till höger så att fogens långa nedre spont pekar mot rummets mitt. Placera installationskilar mellan den bortre väggen och golvbrädan och skjut brädan mot väggen. Därefter, (när tre rader har monterats) kan du placera installationskilar mellan långsidan och parkettgolvet med en expansionsfog på ungefär 10 mm (bild 10). Obs! Om väggen inte är rak ska du markera väggens form på den första raden golvbrädor i enlighet med figur 11/12.

### Andra golvbrädan, första raden

Placera änden av den andra golvbrädan tätt mot änden av den första golvbrädan och i en ungefär 45° vinkel i längsgående riktning (bild 3). Tryck ner golvbrädan i en enda rörelse (bild 4). För produkter över 230 mm breda rekommenderar vi limning av ändstolpen. Mät ut den nödvändiga längden från väggen till slutet av varje rad och se till att en tillräckligt stor rörelsefog inkluderar (ca 10 mm) (bild 5). Tips: du kan även vända den sista golvbrädan på



ett sådanuigt sätt att låsänden pekar mot väggen (kom ihåg att placera en installationskil mellan brådan och väggen) och markera golvbrädans längd. Kapa golvbrådan till den markerade längden med en cirkel-/timmersåg (bild 6), vänd brådan rätt väg (med den kapade sidan mot väggen) och fäst den på plats.

#### Börja med den andra raden

Börja den andra raden med en kapad golvbräda (bild 7). Placera en installationskil mellan väggen och golvbrådan. Observera att avståndet mellan placerade ändskarvar i de parallellt löpande brädraderna enligt traditionella visuella rekommendationen bör vara minst 2 x brädans bredd (t.ex. 2 x 185mm=370mm) (bild 8). OBS! Tekniskt sett så klarar produkten dock även ett mindre avstånd såsom 200-300mm.

#### Andra golvbrådan, andra raden

Placera den andra golvbrådan tätt mot änden av den första golvbrådan i en ungefärlig 45° vinkel i längsgående riktning. Tryck gradvist ner golvbrädans långsidas spont och not. Starta att pressa från den högra änden (INTE från ändspont och -not som ska föras samman). När golvbrådan nästan är på plats och trycker lätt mot sidspont och-not i föregående rad, tryck ändspont och-not helt på plats (bild 9). Vid behov en lätt knackning på brädans långsida.

Avståndet mellan väggen och golvbrådan kan justeras när de första tre raderna har installerats (bild 10). Placera kilar mellan golvbrädorna och väggen. Kontrollera även att väggen är rak. Nu mäter du rummets hela bredd och kontrollerar om den första raden måste göras smalare för att göra linjen mot väggen rakare (den första och sista raden bör inte vara smalare än 50 mm): Mät rummets totala bredd med måttbandet. Dela därefter det med bredden av en golvbräda för att avgöra hur många hela rader av golvbrädor som ska läggas i rummet. Smalna även av den första raden golvbrädor, om det visar sig att den sista raden golvbrädor är smalare än 50 mm.

Om väggen inte är rak ska du säga den första raden golvbrädor för att följa väggens kontur. Du kan rita upp väggens form på den första raden golvbrädor antingen genom att mäta avståndet från väggen med jämna mellanrum (bild 11) eller genom att använda en bit av en bräda med ett borrat hål för en markeringspenna. Placera ena änden av brädbiten mot väggen och använd den som vägledning när du drar strecket (bild 12).

Sedan plockar du loss brädorna i den första raden från varandra genom att trycka lätt på fogen med en hand, samtidigt som du lyfter brädans långsida och drar den uppåt med den andra handen (bild 13). Säg golvbrädorna med en cirkel-, hand- eller sticksåg längs med strecket du ritade, så att de följer väggens form. Montera fast golvbrädorna på sin plats igen (bild 14).

Om golvbrädorna måste smalnas av kommer fjädringen i WiseLoc-ändsponten och -noten inte längre att låsa ihop fogen, vilket innebär att de måste limmas ihop. Applicera först lim på överdelen av sponten och noten och pressa dem mot ändsponten och -noten på den föregående golvbrådan. Placera sedan en vikt på ändfogen för att se till att limmet fäster ordentligt (bild 15).

#### Sista raden (och eventuellt den första raden):

Den sista raden måste ha en bredd på minst 50 mm! Om den sista brådan är mindre än 50 mm bred, måste den limmas fast längs med hela dess spont och not. Kom också ihåg att ta med rörelsefogen i beräkningen (ca 10 mm). Använd ett måttband för att avgöra korrekt distans till väggen (bild 16). Markera såglinjen på följande sätt: Placera golvbrådan som ska smalnas av ovanpå den senaste raden brädor som har installerats. Ta en ungefär 30 cm lång spillbit och klipp av noten från delen. Placera spillbiten ovanpå golvbrådan som ska smalnas av, så att brädans spont pekar mot väggen. Rita såglinjen längst med spillbitens kant (bild 17) och säg golvbrådan på den sida av linjen som är mot rummet. Sätt den sågade golvbrådan på dess plats (enligt bild 14). Utför samma steg för nästa golvbräda. Installera golvlisterna. Golvlisterna ska fästas i väggen, inte i golvet. Trösklar, rampprofiler eller tröskellist ska användas vid dörröppningar.

OBS! Kontrollera under installationens gång att spont och not förreglar på rätt sätt och att det inte finns några höjdskillnader för att garantera bästa möjliga resultat. Det försäkras att det nya golvet blir jämnt och funktionellt.

#### Korridorer

I smala korridorer; undvik att installera i tvärgående installationsriktning men om det är nödvändigt så avlasta brädans "spänning" genom att säga flera tvärsnitt i brädans bottenlamell (ca 6-7mm djup sågning och med ca 150mm avstånd). Minst var tredje brädd bör installeras så att brädorna förlängs. Bästa slutresultatet uppnås när brädorna i detta fall och avseende limmas mot undergolvet. Det bör finnas en expansionsfog mellan den del som är limmad mot undergolvet och den flytande delen.

#### Rör och dörröppningar

Borra hål i golvbrädorna för rördragningar till element, om detta är nödvändigt. Hälens diameter måste vara åtminstone 20 mm större än rörens diameter. Markera punkterna där rören ska gå igenom golvbrådan, borra lämpliga hål för rören och dela golvbrådan genom att säga den i hälens center (figur 18). När golvbrådan är på plats placeras du den avsågade delen på andra sidan av rören (figur 19) och täpper igen hålen med enkla eller dubbla rörfoder. WiseLoc golvbrädor kan monteras i alla riktningar, om så krävs. Detta underlättar monteringen vid t.ex dörröppningar. WiseLoc systemet glider i längsgående riktning, vilket underlättar monteringen på svåra platser där golvbrädor måste tryckas på plats.

Vid montering under en dörröppning, placera golvbrådan så nära dörrkarmen som möjligt och slå lätt på brådan med en hammare så att den glider på plats. (Obs! Täck över ändsponten och -noten om du använder en hammare.) Om du måste säga i dörrkarmen är det enklast att fastställa rätt höjd med hjälp av en golvbräda. Glöm inte att inkludera en rörelsefog.

Gå vidare på följande sätt om du inte kan skjuta golvbrådan på plats under t.ex en dörrkarm eller ett element som monterats nära golvet:

1. Klipp av tillräckligt stor del av sponten och noten (bild 20).
2. Limma (bild 21) och knacka golvbrådan på dess plats.

## BORTTAGNING

#### Alternativ 1:

Borttagning Ta bort hela raden med golvbrädor genom att pressa försiktigt med knytnäven precis bakom fogen. Lyft endast radens långsida (bild 22). Separera brädorna genom att dra dem i olika riktningar (bild 23). LYFT INTE BRÄDORNA ELLER BÖJ ÄNDPUNKTSFOGEN eftersom det kan leda till att sponten och noten går sönder!

#### Alternativ 2:

Separera brädorna genom att lyfta dem försiktigt (bild 24).

## MONTERING AV PRODUKTER UTRUSTADE MED EN TRADITIONELL SPONT OCH FOG

Öppna 3-4 paket på samma gång så att du kan installera golvbrädorna i önskad ordning. Varje golvbräda är unik.

Placera noten på de första golvbrädorna mot väggen och sätt ihop brädorna i den första raden genom att endast limma dem på deras ändspont och ändnot. Skapa en ungefär 10 mm expansionsfog längs med väggen i brädans längsgående riktning.

Om väggen är rak kan du placera kilar mellan väggen och golvbrädsraden när du har monterat tre rader med golvbrädor (bild 2). Om väggen inte är rak (t.ex gamla byggnader) skapa formen för den första raden av golvbrädor så att monteringen kan göras längs med den önskade linjen. Applicera en tillräcklig mängd PVAC-lim på kanten av noten som är bredvid ytan (bild 3) och pressa samman golvbrädorna. Alla sid- och ändfogar måste pressas tätt samman. Om det kommer lim på brädans yta, torka genast av med en fuktig trasa.

Använd dragjärnet när limmet fortfarande inte har torkat, för att säkra att den sista golvbrådan i raden (ändfog) är ordentligt på plats (bild 4). Börja alltid en ny rad golvbrädor med den sågade brådan som blev över från den föregående raden. Detta minskar spillmängden under monteringen. Installera golvbrädorna så att fogar på närliggande golvbrädor överlappas med minst 50 cm. Sätt ihop golvbrädorna genom att slå dem ordentligt på brädans spontsida med hjälp av en slagkloss. Börja från brädans fria ände och fortsätt mot ändfogen. Detta förhindrar att glior vid golvbrädornas ändar uppstår (bild 5). Var försiktig så att du inte skadar golvbrädans yta med slagklossen.

Låt limmet på de första tre raderna torka under ungefär 2 timmar för att skapa ett bra utgångsläge för de nästkommande raderna (bild 6). Därefter kan du montera resten av golvbrädorna. Säg den sista raden med golvbrädor till en lämplig bredd (bild 7). Tänk på att avståndet till väggen måste vara ungefär 10 mm. Använd ett dragjärn för att se till att golvbrädorna är ordentligt på plats (figur 8). Låt limmet torka i tolv timmar (bild 9) innan du tar bort kilarna (inte senare än 24 timmar efter monteringen), och sätt golvlisterna på plats.

#### Rör

Om rör har monterats framför väggen måste ett hål borras i den berörda golvbrådan. Hålens diameter måste vara 20 mm större än rörets diameter, så att det finns tillräckligt med plats för expansion och krympning av golvet. Markera först punkterna där röret ska passera genom golvbrådan. Borra sedan hål för rören på lämpliga ställen och säg loss bitarna för hålet (bild 11). Sätt fast bitarna igen när golvbrådan är på plats.

## Dörröppningar och dörrkarmar

Såga dörrkarmen kortare så att golvbrädan passar under den (bild 10). Glöm inte att inkludera en rörelsefog.

## Korridorer

Undvik att montera golvbrädor i tvärställd riktning i trånga korridorer, om möjligt. Om sådan montering inte kan undvikas, minska 'spänningen' hos golvbrädan genom att såga genom brädans nedre lager i en 45° vinkel (men inte djupare än 6 mm). Minst var tredje rad med golvbrädor ska läggas med förlängda brädor. I en produkt med plywoodkonstruktion görs tvärsnitten i 90 graders vinkel till ett djup av ca 6-7 mm och med 150 mm avstånd. Minst var tredje bräddrad bör installeras så att brädorna förlängs.

## Golvlister

Sätt golvlisterna på plats så att de täcker expansionsfogarna. Golvlisterna ska endast fästas i väggen, inte i golvet.

GRATULERAR! NU HAR DU LYCKATS ATT MONTERA ETT FANTASTISKT TIMBERWISE TRÄGOLV GENOM ATT FÖLJA INSTRUKTIONERNA. FÖR ATT BIBEHÅLLA DET VÄRDEFULLA TRÄGOLVET VACKERT UNDER MÅNGA ÅR TILL, VÅRDA DET I ENLIGHET MED FÖLJANDE VIKTIGA INSTRUKTIONER.

## EFTER MONTERINGEN

### Skydda golvet

Om konstruktionsarbete kommer att utföras eller om andra ytor ska avslutas i rummet efter montering av golvet, måste golvet först dammsugas rent från skräpartiklar och sedan skyddas med ett permeabelt material (t.ex kartong). Om wellpapp används ska den släta sidan placeras mot trägolvet! Vid möblering av ett rum skyddar inte alltid kartong trägolvet tillräckligt. Före du flyttar några tunga möbler måste trägolvet skyddas med t.ex en mjuk matta. Se till att mattans material inte fläckar eller färgar av sig på golvet innan möblen flyttas. Om trägolvet har monterats på ett golvvärmesystem och skyddas med t.ex en bit kartong får golvet ytemperatur inte överskrida +18 °C. All tejp som används för att skydda SKA INTE fästas på trägolvet. Borttagning av tejp kan skada ytbehandlingen. OBS! Golvet ska inte täckas under mer än en vecka. Längre perioder än så, kan utsätta golvet för färgändringar, speciellt gällande ljusa toner. Golvvärme eller -kylning måste stängas av när golvet är täckt.

### Idealiska förhållanden för trägolv

För att det nymonterade trägolvet ska förbli i gott skick ska rummets relativa luftfuktighet ligga på 35–60 % och temperaturen på +18–24 °C. Efter montering måste rummets temperatur och relativa luftfuktighet mätas med lämpliga och korrekta mätare. Under uppvärmningssäsong, måste luftfuktigheten regleras med t.ex en luftfuktare. Under sommaren måste bra ventilering tillhandahållas. Om rummets relativa luftfuktighet sjunker under den lämpliga nivån kan små sprickor uppstå i golvet, till följd av träets naturliga egenskaper, och om luften är mycket torr kan vissa golvbrädor bli konkava (eller konvexa, om luften är för fuktig). Om luftfuktigheten sjunker under 30 % (RH), måste rummets luftfuktighet ökas med hjälp av t.ex luftfuktare. Om de optimala förhållandena för trägolv inte kan upprätthållas och luftfuktigheten är för hög eller låg, kan golvet bli knarrigt eller permanent missformat. Vi rekommenderar att temperaturen och inomhusluftens relativa luftfuktighet hålls under uppsikt med en digital kombinationsmätare året runt. Solens ultraviolettera strålar (UV) ändrar och fördjupar träets naturliga nyans. Om golvet exponeras ojämnt för solljus kan detta orsaka märken på golvet. Därför rekommenderar vi att man byter plats på mattor och möbler med jämna mellanrum, så att hela trägolvet exponeras till solljus lika mycket. Fysiska märken kan också uppstå på golvet, till exempel, om den ojämna basen på en möbel står på samma ställe under en längre tid.

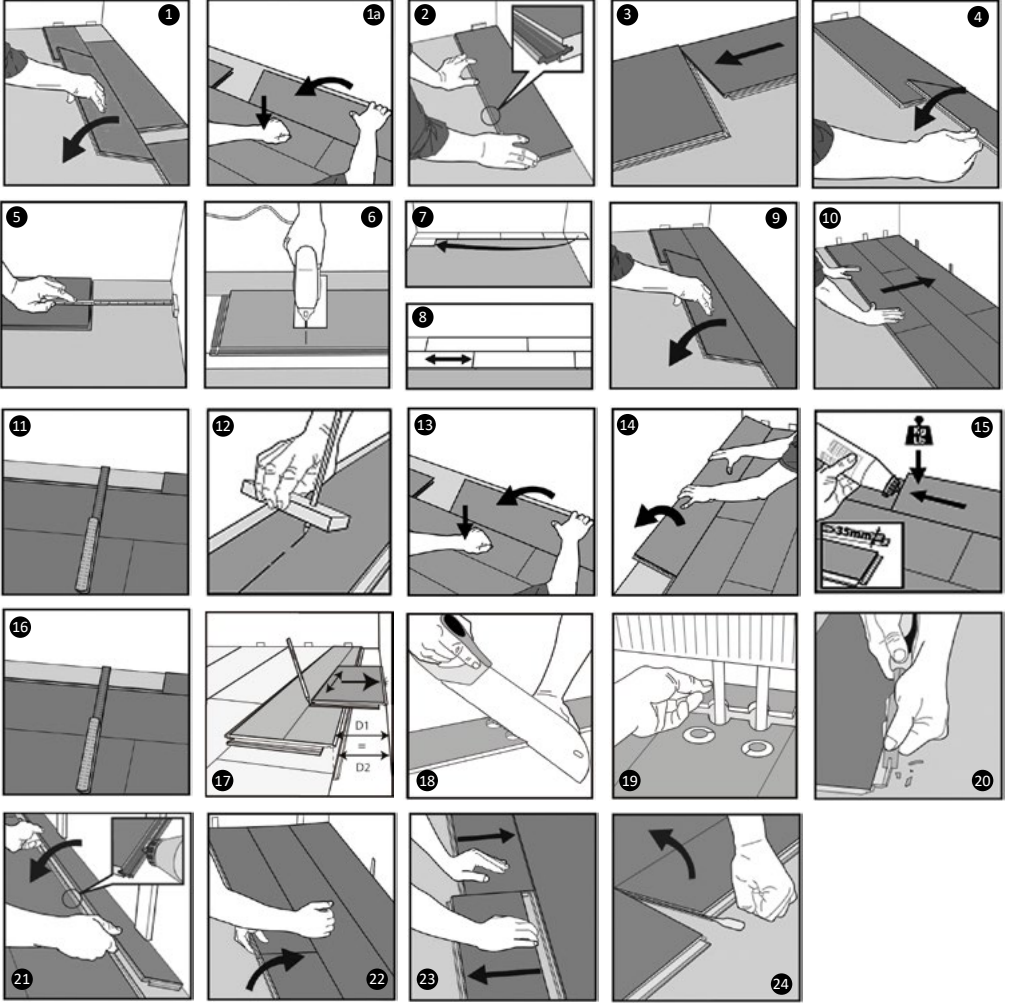
### Rengöring och underhåll

Timberwise trägolven är enkla att underhålla när man följer instruktionerna:

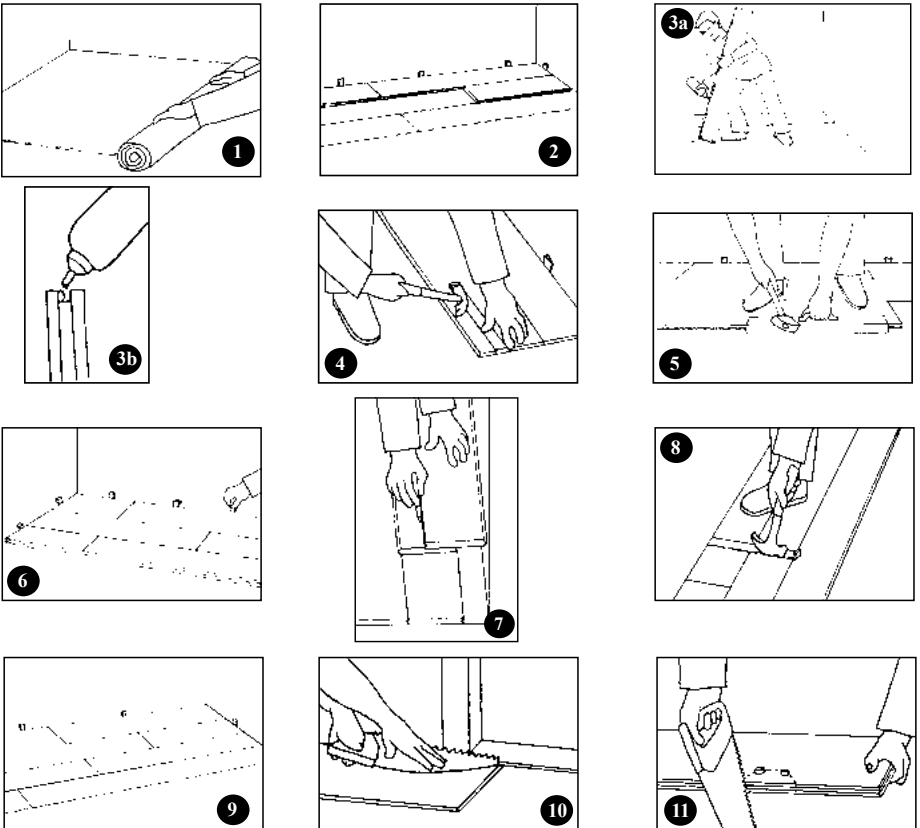
- Rengör regelbundet golvet för lösa partiklar och smuts med en dammsugare.
- Torka vid behov av golvet med en fuktad (inte våt) mopp. Vi rekommenderar att man använder rengöringsmedel som innehåller vegetabilisk eller kokosnötsolja eller mild tvål (pH 5.5–6.0) som är lämplig för trägolv.
- Undvik överdriven mängd av eller överdrivet starka rengöringsmedel. Starka rengöringsmedel kan lösa upp den skyddande vax- eller lackytan som skyddar trägolvet.
- Allt överblivet vatten måste torkas av direkt.
- Ta direkt bort alla fläckar från trägolvet med en behandling och rengöringsvaxolja som är lämplig för trägolv (om ytan är vaxoljad).
- Fäst filtassar på undersidan av möbler. Om du måste flytta möbler, skydda trägolvet yta. En del hushållsartiklar och möbeldelar har hjul som är väldigt små i jämförelse med deras massa, den här typen utav hjul kan skada golvet. I så fall är det inte tillräckligt med en bit kartong för att skydda trägolvet yta, utan golvet måste skyddas med något tjockare.
- **Alla oljevaxade barrträgolv måste behandlingswaxas direkt efter installation.**
- Vid behov fås tilläggsinfo från vår tekniska support på: +358276364220
- När oljevaxade produkter monteras i offentliga utrymmen, rekommenderar vi att golvet behandlingswaxas direkt efter montering. Följ instruktionerna på förpackningen gällande användning och dosering. När behandlingswaxan har torkat kan golvet poleras lätt med en maskin som är utrustad med en så kallad vit skiva.
- Skötselvax väljs efter golvet färg. Vita golv är behandlade med Saicos Colour no. 3009, 3308, 3100, 3333 tonade vårdvax och mörka och färglösa golv med färglöst vårdvax Saicos Premium Hardwax Oil 3305 (matt) eller 3320 (ultramatt), enligt produktens bruksanvisning. Börja behandlingen med att tvätta golvet noggrant med Saicos Ecoline Washcare oljetvål eller liknande neutralt tvättmedel. När ytan är ren och torr, sprid vaxet tunt, 1 liter täcker minst 50 m<sup>2</sup> yta. Applicera vaxet med en naturlig borste eller luddfri trasa. Avsluta vaxningen omedelbart genom att gnugga med en golvvårdsmaskin med en vit skiva. NOTERA! Om behandlingen görs med halkskyddsprodukter, avsluta inte appliceringen med en golvvårdsmaskin. Låt torka enligt instruktionerna eller i minst 12 timmar.

Mer detaljerade instruktioner gällande underhåll och reparation finns på <https://timberwise.fi/en/wiseloc-installation-instructions/>

ASENNUS / MONTERING / INSTALLATION / INSTALLATION



ASENNUS / MONTERING / INSTALLATION / VERLEGEN





MADE IN FINLAND

**Timberwise**  
FLOOR FOR LIFE

[www.timberwise.fi](http://www.timberwise.fi)

Tekninen tuki / Technical  
support: 358276364220

02/2025

**TIMBERWISE OY**  
**P.O. BOX 99 • FIN-32201**  
**LOIMAA • FINLAND**



JAS2

JAS  
F\*\*\*\*

