

Timberwise

FLOOR FOR LIFE







Timberwise
TRADITIONAL

WiseLoc
EASY FLOORING

ASENNUS- JA HOITO-OHJEET • MONTERINGS- OCH SKÖTSELANVISNINGAR
INSTALLATION AND MAINTENANCE INSTRUCTIONS • VERLEGE UND PFLEGEANWEISUNG



Timberwise
FLOOR FOR LIFE

	SUOMI	2
	SVENSKA	6
	ENGLISH.	10
	DEUTSCH	14

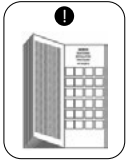
TIMBERWISE OY
Tel. +358 2 763 64220
info@timberwise.fi

P.O. BOX 99 • FIN-32201
LOIMAA • FINLAND

www.timberwise.fi



Haluamme onnitella sinua loistavasta parkettivalinnasta. Timberwise-lankkuparketti on kotimainen, laadukas ja ympäristöystävällinen tuote. Lankkuparkettimme kuuluvat rakennusmateriaalien parhaaseen päästö- ja liimasaumaluokkiin (M1, JAS F**** ja JAS2) sekä täyttävät kaikki EU direktiivien vaatimukset. Tuotteissamme käytetään täysin formaldehydivapaata liimaa, joka tarkoittaa parempaa ja puhtaampaa hengitysilmaa kotisiin. Kestävän kehityksen periaatteita noudattaen Timberwise on luopunut trooppisten puulajien käytöstä ja hyödyntää sertifioiduista metsistä tulevaa puutavaraa. Laatu, ympäristöystävällisyys ja tuotteen turvallisuus ovat meille kunnia-asia.



Yleistä tietoa puulattioista, niiden ominaisuuksista sekä optimaalisista olosuhteista niin asennuksen aikana kuin käytössäkin, löydät internetosoitteesta www.timberwise.fi > Usein kysytyt kysymykset.

LUE TÄMÄ OHJE HUOLELLISESTI ENNEN PARKETIN ASENNUSTA. TIMBERWISEN VIRHEVASTUU EI KOSKE TUOTTEITA, JOTKA OVAT ASENNETTU TAI HOIDETTU OHJEIDEN VASTAISESTI.

Mahdollisimman laadukkaan asennuslopputuloksen saamiseksi kiinnitä huomiosi erityisesti seuraaviin seikkoihin:

- 1. ALUSLATTIAN SUORUUS JA KOSTEUS – ALUSLATTIA ON AINA TARKISTETTAVA HUOLELLISESTI JA HUOLEHDITTAVA SIITÄ, ETTÄ SE TÄYTTÄÄ TÄMÄN OHJEEN VAATIMUKSET. PARKETILLA EI KORJATA ALUSLATTIAN VIRHEITÄ. LATTIASI OMINAISUUDET VOIVAT MERKITTÄVÄSTI HEIKENTYÄ HUONON ALUSLATTIAN SEURAUKSENA.**
- 2. LATTIAN ULKONÄKÖ – SAAT TASAPAINOISEN JA PARHAAN LATTIAN, KUN ASENNAT AIDOSTA PUUMATERIAALISTA TEHDYT LAUDAT NIIN, ETTÄ LUONNOLLINEN VÄRIVAIHTELU JA PUUN RAKENTEEN TUOMAT OMINAISUUDET OVAT ESILLÄ LOPULLISESSA LATTIASSA SUUNNITELUSTI. LAUTOJEN ASENNUSJÄRJESTYKSELLÄ ON MERKITYSTÄ.**
- 3. VIRHEVASTUU – MUISTA, ETTÄ KUN LAUDAT ON ASENNETTU LATTIAAN, OLET HYVÄKSYNYT LATTIAN ASENNETUT LAUDAT. ÄLÄ ASENNATA SELLAISEN KOHTAAN, JOSSA SE EI SOVI KOKONAISUUTEEN. VOIT KÄYTTÄÄ TÄLLÄISEN LAUDAN MUUALLA LATTIASSA TAI VAIKKA KATKAISTA SIITÄ ERIKOISEN KOHDAN POIS.**
- 4. LIIKUNTASAUMAT – NOUDATA TARKOIN LIIKUNTASAUMOISTA ALLA ANNETTUJA OHJEITA. LATTIAN KOKO, ASENNUSSUUNTA, KIINTOKALUSTEIDEN SIOITTELUT JA SOPIVAT LISTAT – NIILLÄ ON ISO MERKITYS, KUN TOTEUTAT ELÄMÄSI LATTIAA.**
- 5. OIKEA HOITO JA KÄYTTÖ LISÄÄ LATTIAN IKÄÄ – TUTUSTU LATTIAN HOITOOON, PEITTÄMISEEN JA LATTIALÄMMITYKSEN KÄYTTÖÖNOTTOON LIITYVIIN OHJEISIIN. PUULATTIASI KESTÄÄ PITKÄÄN JA PYSYY KAUNIINA, KUN NOUDATAT NIITÄ.**

HUOM! LATTIA SAA OLLA PEITETTYNÄ **MAX. 1 VIIKON AJAN**. TÄTÄ PIDEMPI AIKA SAATTAA ALTISTAA LATTIAN MAHDOLLISILLE VÄRIMUUTOKSILLE, ETENKIN VAALEISSA SÄVYISSÄ. SUOJAUKSEN YHTEYDESSÄ KÄYTETTÄVÄÄ **TEIPPIÄ EI SAA KIINNITTÄÄ PUULATTIAAN**. PINNOITE VOI VAURIOITUA TEIPPIÄ IRROTETTAESSA. LATTIAN OLLESSA PEITETTYNÄ, KYTKE LATTIALÄMMITYS TAI -JÄÄHDYTYKSEN POIS PÄLTLTÄ.

ENNEN ASENNUSTA

Tuotteen laatu- ja virhevastuu

Tarkista ennen asennusta laudat riittävässä valaistuksessa tai päivänvalossa mahdollisten näkyvien virheiden takia. Tarkista myös väri ja rakenne. Lajiteltuaan kuuluvat ominaisuudet kuten oksat, luonnollinen syykuvio- ja väri vaihtelu eivät ole virheitä. Tasaisen syykuvio- ja sävyjakauman varmistamiseksi suosittelemme, että asennettavat laudat valitaan useammasta eri pakettista samanaikaisesti. Mahdolliset virheet tulevat jättää kokonaan käyttämättä tai asentaa mahdollisesti sopivaan kohtaan, esim. rivin aloitus- tai lopetuskaappaleeksi. Jokainen lattiaan asennettu lauta katsotaan asentajan ja/tai omistajan hyväksymäksi. Valmistaja ei hyväksy reklamaatioita asennuksen jälkeen. Omistaja on vastuussa aluslattian kosteus- ja tasaisuuspoikkeamatarkistuksista ja hänen pitää varmistaa, että kaikki tässä ohjeessa luetellut olosuhtevaatimukset täyttyvät alla selostettujen määritysten mukaisesti ennen lattian asennusta. Virhevastuu kattaa ainoastaan ohjeiden mukaisesti asennetut ja hoidetut Timberwise-lattiat.

Asennuksen ajoitus ja suunnittelu

Puulattia asennetaan, kun kaikki muut mahdolliset rakennustyöt ovat suoritettu loppuun. Lisäksi on varmistettava, että määrät materiaalit (kuten lattiasaot) ovat kuivuneet riittävästi ja asennettavassa tilassa vallitsee parketin asennukselle optimaaliset olosuhteet (ilman suhteellinen kosteus 35 % - 60 % ja lämpötila +18 - 24 °C). Varmista aluslattian kosteus ennen parketin asennusta.

Puulattia elää laudan pituussuunnassa vähemmän kuin leveysuunnassa, joten suosittelemme lattian asentamista huoneen pisimmän seinän suuntaisesti. Tee asennus kapeissa pitkissä tiloissa ja käytävissä aina pituussuuntaan. Mikäli asennus on kuitenkin tehtävä poikittaissuunnassa, tulee lattia liimata alustaan kiinni. Yleisesti parketti suositellaan asennettavaksi valon suuntaisesti. Mikäli aluslattiana on vanha lautalattia, asennetaan parkettilaudat siihen nähden poikittain. WiseLoc-pontilla varustettujen lattioiden asentaminen on helpointa aloittaa seinältä, jossa on eniten oviaukkoja. Mikäli ovia on huoneen jommallakummalla päätyseinällä, aloita lattian asentaminen tältä seinältä. Aloita nurkasta ja asenna laudat vasemmalta oikealle.

Liikuntasaumat

Jotta lattian eläminen ilman kosteuden vaihdella olisi mahdollista, parketti erotetaan kiinteistä rakenneosista noin 10 mm levyisellä liikuntasaumalla. Tämä myös silloin kun parketti asennetaan alustaan liimaamalla. Kiinteitä rakenteita ovat mm. ympäröivät ja läpäisevät seinät sekä lämmitysputket. Liikuntasauma jätetään myös muiden esteiden, kuten pylväiden, portaiden, keittiösaarekkeiden, tulisijojen, laattalattioiden ja kynnysten ympärille sekä ovenkarmien alle. Isoissa yhtenäisissä lattiapinnoissa (äärimat 10 m pitkä tai 6 m leveä alue) on varauduttava edellä mainittua suurempiin liikuntasaumisiin. Yli 6 metriä leveässä huoneessa jokaista tästä yli menevää metriä kohti liikuntasaumaa on kasvatettava 1,5 mm:llä. Yhtenäisen parkettilaatan enimmäiskoko ilman liikuntasaumaa laudan leveysuunnassa on 8 m ja pituussuunnassa 10 m. Liikuntasaumat peitetään tarkoitukseen sopivilla listoilla. **HUOM!** Listat valitaan aina tarvittavan liikuntasauaman leveyden mukaan – ei toisin päin.

Lisäksi asennuksessa on ehdottomasti huomioitava seuraavat liikuntasaumaa koskevat seikat:

- Portaat pitää asentaa lattian alustan päälle siten, että parkettilattialla on 10 mm elämisvarat kiinnityskohdan ympäri. Portaiden kantavia rakenteita (esim. reisilankkuja tai kaiteiden tukipuita) ei saa koskaan kiinnittää suoraan parketin päälle!
- Kiintokalusteita tai kantavia rakenteita, esim. väliseiniä, ei saa koskaan asentaa parkettilattian päälle! Ne lukitsevat lattian eikä lattia pääse elämään vapaasti. Tämän vuoksi kaikki kiinteät kalusteet (esim. keittiösaarekkeet ja kaapistot) on asennettava ennen parketin asentamista. Mikäli parketti halutaan asentaa kiinteiden kalusteiden alle, tulee kalusteiden alle jäävä osa erottaa muusta lattiasta liikuntasaumalla tai kalustejaljokien kohdalle porata 20 mm jaljokien läpimittaa suuremmat reiät, jotta kalusteiden paino kohdistuu parketin alustaan.
- Tasolistat ja eritasolistat on kiinnitettävä kiinteästi aluslattiaan. Mikäli listat on kiinnitetty kahden eri huoneen väliin molempiin lattiapintoihin, se lukitsee lattiat toisiinsa ja estää parkettilattojen normaalin kosteuselämisen. Tällaisissa tapauksissa tuotteen virhevastuu ei ole voimassa. Myös T-lista kiinnitetään aina aluslattiaan joko liimaamalla tai ruuveilla, ei parkettiin.
- Kynnykset on kiinnitettävä siten, etteivät ne estä parketin luonnollista kosteuselämistä. Peitelistoja, kiskoja, kynnyksiä ym. ei saa ruuvata parketin läpi niin, että se lukitsee parketin. Myös ovenkarmien alle asennettaessa on huomioitava, ettei estä parketin luonnollista elämistä.
- Liukuovikaappien kohdalla elämisvara (n. 10 mm) tehdään ovien liukulistan alle ja lista kiinnitetään lyhyillä ruuveilla (12 mm) parkettiin kaapin puolelta.
- Jokainen huone-tila asennetaan erilliseksi laataksi. Lattia katkaistaan **jokaisesta oviaukosta** liikuntasaumalla ja oviaukkoihin asennetaan kynnykset tai ylilenollistat. Lattia pyritään asentamaan neljän tai suorakaitteen muotoiseksi. Monimuotoisissa tiloissa (esim. L:n, T:n ja U:n muotoiset huone-tilat) pitää olla erityisen tarkkana, että äärimittoja ei ylitetä ja liikuntasaumat ovat riittävät. Tilanteessa, jossa monimuotoinen tila tai useampi huone-tila yhdistetään yhdeksi lattialaataksi, suosittelemme asennustapana koko lattialaatan alustaan liimaamista.
- Lattiaan ei saa jättää yhtäkään pistemäistä laatan liikuntaa estävää esinettä tai uloketta. Liikuntasaumaa ei saa täyttää esimerkiksi johdoilla.

Aluslattia ja kosteussulku

Aluslattian tulee olla tasainen – WiseLoc lukkopontti tuotteilla sallittu tasaisuuspoikkeama on ± 2 mm kahden (2) metrin matkalla. Perinteinen liimaponttituote sallii hieman suuremman poikkeaman. Suoruuus tarkastetaan asettamalla laudan urosponntti vasten lattiaa ja mitataan lattian ja laudan väliin jäävä rako. Sallittua suuremmat tasaisuuspoikkeamat tulee tasoittaa hiomalla tai levittämällä käyttötarkoitukseen sopiva tasoite. Alustan tulee olla liikkumaton, luja, kiinteä, suora, kuiva ja puhdas. Huomaa, että pienikin roska saattaa aiheuttaa lattiaa rasittavan epätasaisuuden.

Kaikki kokolattiamatot sekä muut vastaavat pehmeät pinnoitteet pitää poistaa. Alusmateriaalin tulee olla mahdollisimman joustamaton. Sopivia aluslattiaa ovat: esimerkiksi vaneri- ja lastulevy, betonialusta, laatta- ja marmorilattia, linoleumi, PVC tai vanha puulattia. Huomaa, että betonialustalle pitää aina asentaa kosteussululinen alusmateriaali tai vastaava kosteussulku (esim. 0,2 mm:n PE-muovia, saumat limittettynä n. 20 cm tai saumat teipattuina).

Alustan kosteus mitataan vielä ennen asentamista. Suosittelemme ammattilaisen tekemää betonin kosteusmittausta. Varmista että alusta on tasaisen kuiva koko asennettavalta alueelta (myös mahdollisten varastoitujen rakennusmateriaalien alta). Kotikonsti aluslattian oikean kosteuden toteamiseksi on levittää noin 1 m²:n PE-muovikalvo tiiviisti reunat teippaamalla lattian päälle vuorokauden ajaksi. Muovikalvon alle lattian pintaan kerääntyvä kosteus on merkinä hahtumaan pyrkivästä liiallisesta kosteudesta, eikä asennustyötä saa tällöin aloittaa. Tarkat aluslattian kosteusarvot saadaan käyttämällä asianmukaisia kosteusmittareita. Mikäli alustan kosteus on 85 % Rh tai yli sen, älä aloita asennusta!

Lattialämmitys

Timberwise lattian voi asentaa lattialämmitysjärjestelmän päälle. Douglasskuusi/Mänty/Lehtikuusi on havupuulaji. Havupuut reagoivat kovapuita herkemmin myös rakenteellisesti kosteuden ja kuivuuden vaihteluille. Lattialämmitys voi todennäköisesti aiheuttaa halkeamia havupuulattian pintaan. Tämän huomioiden myös havupuulattioita voi asentaa lattialämmityksen kanssa. Lattialämmityksen tulee jakautua tasaisesti koko lattiapinta-alalle.

Ennen lattian asennusta, aluslattiaa pitää kuivattaa n. kaksi viikkoa. Toimi seuraavalla tavalla:

- Nosta lattialämmityksen lämpötilaa päivittäin n. 5 °C, kunnes lämmitysteho on vähintään puolet maksimista. Menettele näin myös kesällä.
- Tämän jälkeen nosta lattialämmitys maksimilämpötilaan 3 vrkn ajaksi.
- Laske lämmitystehoa siten, että alustan pintalämpötila laskee 18 °C:een. Huolehdi hyvästä tuuletuksesta lämmityksen ja jäähdityksen aikana.
- Asenna lattia ohjeiden mukaan.

- Nosta lämpötila 5 vrkn kuluessa vähitellen siten, ettei puulattiapinnan lämpötila koskaan ylitä +27 °C:sta. Tässä vaiheessa älä peitä lattiaa edes osittain. Ilman suhteellinen kosteus on pidettävä jatkuvasti 35 - 60 %:ssa. Suositeltava huonelämpötila on 18 - 24 °C. Poikkeavissa olosuhteissa lattiassa voi esiintyä normaalia suurempaa elämistä. Näistä muutoksista valmistaja, myyjä tai asentaja ei voi ottaa vastuuta.

Seuraavat seikat on otettava huomioon lattialämmityksen päälle asennettaessa:

- Lattian pintalämpötila ei saa nousta yli +27 °C:n. Huomaa että normaalit irtomatot nostavat lattian pintalämpötilaa +2 °C niiden alla!
- Lattian lämpötila ei saa vaihdella jatkuvasti yli 2 °C:sta vuorokaudessa (yösaikojen).
- Huolimatta aluslattian materiaalista alapohjaratkaisuissa lattialämmityksen kanssa tulee asentaa kosteussulku.
- Erotta lattia-alueet, joissa ei ole lattialämmitystä, liikuntasamalla lämmitetyistä alueista.
 - Suosittelemme lattialämmityskaapeliin tai -putkien asentamista vähintään 30 mm etäisyydelle Timberwise-parketin pohjamateriaalista
 - puurakenteisessa lattiassa ilmarako
 - betonilattiassa tasoitekerros
- Mikäli lattialämmityskaapelit tai -putket asennetaan alle 30 mm etäisyydelle parketin pohjamateriaalista, lattian pintalämpötila ei saa nousta yli 25 °C:n.

Lattijäähdytys

Timberwise lattian voi asentaa lattijäähditysjärjestelmän päälle, mutta tällöin parketti suositellaan ponteista liimattavaksi ponttimallista riippumatta.

Valmistelut

Säilytä parketti avaamattomissa pakkauksissa (tilan on oltava kuiva, ilman suhteellisen kosteuden 35 % - 60 % ja lämpötilan +18-24 °C). Ennen asennusta lattiamateriaali tulee säilyttää 2-3 päivää vastaavissa olosuhteissa (ilmankosteus ja lämpötila) kuin tila, johon lattia lopulta asennetaan. Paketit pinotaan tasaiselle alustalle tavalla, joka sallii ilmavirran kierron niiden välissä ja ne on pidettävä poissa suorasta lämmönlähteestä (kuten lämpöpatterit tai voimakas auringonvalo). Avaa paketit vasta, kun aloitat asennuksen ja korkeintaan kyseisen päivän tarve kerrallaan.

Varmista, että asennukseen tarvittavat alusmateriaalit (kosteussulku sekä askeläänieriste) ja työkalut ovat valmiina. Tarkista aina kosteussulun ja askeläänieristeen sopivuus Timberwise-parketille jälleennmyyjältäsi.

- Alusmateriaali ei saa olla liian paksu (<3,0 mm) eikä liian joustavasta materiaalista valmistettu! Kokoonpuristuminen saa olla enintään 25 % materiaalin paksuudesta 2,4 tn/m² kuormituksella (DIN53577).
- Tarvittavat työkalut: metrimitta, merkkaukynä, suorakulma, asennuskiilat liikuntasamaa varten, sirkkeli tai katkaisusaha, kiristinrauta, lyöntipalikka, taltta, vasara, puukko ja puuliimaa (PVAC-liimaa).

Laske ensin tarvitsemiesi lautojen määrä. Mittaa metrimittalla huoneen kokonaisleveys, jaa se laudan leveydellä ja tarkista montako täysleveää lautariviä huoneeseen tulee. Huomioi viimeisen lautarivin riittävä leveys (ks. Toinen lauta, toinen rivi). Muista liikuntasamat. Jotta saat lajitelman mukaisen lattian, sekoita eri pakettien lautvoja keskenään asennuksen aikana.



Asennettaessa WiseLoc-lattiaa päätyponttia ei saa koskaan lyödä. Pontti laitetaan painamalla kiinni. Mikäli päätyponttia lyödään, voi se murtua. Jos pontti vioittuu asennuksen aikana, täytyy lauta vaihtaa.

WiseLoc-lattian voi asentaa joko käyttämällä asennuksessa apulautaa (kuva 1), tai perinteisesti aloittamalla asennuksen suoraan seinää vasten (kuva 2). Asennuksen edetessä muista tarkastella, että parkettilaudat asettuvat kunnolla paikoilleen, lattian pinta on tasainen ja saumojen väliin ei jää korkeuseroja tai pykälää.

Asennus suoraan seinää vasten:

Asenna ensimmäinen lautarivi n. 10 mm päätyseinästä. Aloita nurkasta ja asenna laudat vasemmalta oikealle pontin pitkä alakielele huoneeseen päin. Laita asennuskiilat päätyseinän ja laudan väliin ja työnnä lauta seinää vasten. Myöhemmin, kolmen rivin jälkeen, voit asettaa asennuskiilat pitkän seinän ja lattian väliin, n. 10 mm liikuntasamalla (kuva 10). Huomaa: Mikäli seinä ei ole suora, piirrä seinän ääriiviiviat ensimmäisen rivin lautoihin kuvan 11 tai 12 osoittamalla tavalla.

Toinen lauta, ensimmäinen rivi:

Aseta lauta tiukasti vasten ensimmäisen laudan päätyä, n. 45° kulmassa pituussuunnassa (kuva 3). Paina lauta alas yhdellä liikkeellä (kuva 4). Yli 230 mm leveillä tuotteilla suosittelemme päätypontin liimasta. Jokaisen rivin päädyssä mittaa tarvittava pituus seinästä, kuitenkin niin, että riittävä liikuntasauva (n. 10 mm) on huomioitu (kuva 5). Vinkki: tai käännä viimeinen lauta ympäri, niin että lukollinen pääty on seinää vasten (huomaa asettaa asennuskiila laudan ja seinän väliin) ja merkitse pituus lautaan.

Katkaise sirkkeillä/katkaisusahalla lauta sopivaan mittaan (kuva 6), käännä lauta oikein päin (katkaistu pää seinään vasten) ja asenna paikoilleen.

Toisen rivin aloitus:

Aloita toinen rivi käyttämällä katkaistua lautaa (kuva 7). Laita asennuskiila seinän ja laudan väliin. Huomioi, että päätysaumojen etäisyys rinnakkaisissa lautariveissä on perinteisen visuaalisen suosituksen mukaan min. 2 x laudan leveys (esim. 2 x 185 mm = 370 mm) (kuva 8). HUOM! Teknisesti tuote kestää pienemmänkin limityksen, kuten 200 - 300 mm.

Toinen lauta, toinen rivi:

Aseta lauta tiukasti vasten ensimmäisen laudan päätyä, n. 45° kulmassa pituussuunnassa. Painele lauta pitkän sivun pontista alas vaiheittain oikean puoleisesta päädydestä alkaen (Ei kiinnitettävästä päätypontista alkaen). Kun lauta on lähes alhaalla ja tiiviisti sivupontissa koko matkaltaan kiinni edellisessä lautarivissä, paina lopuksi päätypontti täysin alas (kuva 9). Tarvittaessa kevyt napautus laudan pitkälle sivulle.

Seinän ja lattian välinen rako voidaan säätää, kun kolme ensimmäistä riviä on asennettu (kuva 10). Aseta kiiloja lattian ja seinän väliin. Samalla on tarkistettava seinän suoruus. Tässä vaiheessa pitää mitata huoneen kokonaisleveys, ja tarkistaa tarvitseeko ensimmäistä riviä kaventaa enemmän kuin vain seinänlinjan suoristamiseksi (ensimmäisen ja viimeisen rivin minimileveysuusitus 50 mm): Mittaa metrimittalla huoneen kokonaisleveys, jaa se laudan leveydellä ja tarkista montako täysilevää lautariviä huoneeseen tulee. Kavenna myös ensimmäistä lautariviä mikäli laskutoimituksen mukaan viimeisen lautarivin leveys jää alle 50 mm:n.

Mikäli seinä ei ole suora, sahataan ensimmäinen lautarivi seinän muodon mukaiseksi. Seinän linjan voi piirtää ensimmäiseen lautariviin joko ottamalla mitta metrimittalla seinästä tasaisin välimatkoin (kuva 11), tai käyttämällä apuna laudan palasta johon on porattu reikä kynää varten. Aseta laudanpalan toinen pää vasten seinää ja piirrä linja sen mukaan (kuva 12).

Irrota tämän jälkeen ensimmäisen rivin laudat toisistaan painamalla toisella kädellä kevyesti liitossaamaa ja toisella kädellä samalla nostamalla niitä pitkistä sivusta ja vetämällä ylöspäin (kuva 13). Sahaa laudat sirkkelillä, käsi- tai pistosahalla piirtämäsi linjan mukaan siten, että laudat seuraavat seinän muotoa. Asenna laudat takaisin paikoilleen (kuva 14).

Mikäli joudut kaventamaan lautta leveysuunnassa, ei WiseLocin päätyopintoinen jousi enää lukitse liitosta, jolloin päätysaumat on liimattava kiinni toisiinsa. Levitä liimaa pontin ylähuoleen, paina kiinni edellisen laudan päätyopinttiin ja aseta paino päätysauman päälle varmistamaan, että liimaus pitää (kuva 15).

Viimeinen rivi (mahdollisesti myös ensimmäinen rivi):

Viimeisen rivin minimileveys on 50 mm! Mikäli kuitenkin käy niin, että viimeinen lauta on alle 50 mm leveä, on se liimattava kauttaaltaan pontista kiinni. Muista ottaa huomioon liikuntasauama, n. 10 mm. Mittaa oikea leveys seinästä mitan avulla (kuva 16). Merkitse sahauslinja seuraavasti: Laita kavennettava lauta viimeisen asennetun lautarivin päälle. Ota n. 30 cm hukkapala ja poista palan naaraspontti. Aseta hukkapala kavennettavan laudan päälle, urosponntti seinää vasten. Piirrä hukkapalan reunaa pitkin sahausviiva (kuva 17) ja sahaa lauta viivasta katsottuna huoneen puolelta. Asenna sahattu lauta paikoilleen (kuten kuvassa 14). Tee samoin seuraavan laudan kanssa. Asenna jalkalistat. Jalkalista kiinnitetään seinään, ei lattiaan. Oviaukkojen kohdalla käytetään kynnyksiä, eritaso- tai ylimenolistoja.

HUOM! Varmistaaksesi parhaan mahdollisen lopputuloksen tarkkaile asennuksen aikana, että pontit lukkiutuvat kunnolla ja lattian pintaan ei jää porrastuksia. Näin saat toimivan ja tasaisen lattiatinnan kotiisi.

Käytävät

Kapeissa käytävissä välttää poikittaista asennussuuntaa, mutta jos se on välttämätöntä, kevennä laudan ”jännitystä” sahaamalla laudan pohjasäle poikki 90 °:een kulmassa 6-7 mm syvyyteen ja noin 150 mm välein. Vähintään joka kolmas lautarivi tulee asentaa siten, että laudat ovat jatkettuja. Paras lopputulos saavutetaan, kun laudat tässä tapauksessa ja tältä osin liimataan aluslattiaan. Pohjaan liimatun ja uiivan osan välissä tulee olla liikuntasauama.

Putket ja ovenkarmit

Poraa lautaan tarvittaessa reiät lämpöpatterien putkille. Reikien tulee olla vähintään 20 mm putken halkaisijaa suurempia. Merkitse lautaan kohta, josta putket menevät läpi, poraa putkia varten sopivat reiät ja sahaa lauta poikki reikien puolivälissä (kuva 18). Kun olet asentanut laudan paikalleen, asenna sahattu pala putkien toiselle puolelle (kuva 19) ja peitä reiät putkimanseteilla tai kaksioisputkimanseteilla. WiseLoc-laudat voidaan asentaa tarvittaessa kaikista suunnista. Tämä helpottaa asennusta esimerkiksi oven kohdalla. WiseLoc liukuu pituussuunnasta, mikä helpottaa asennusta vaikeissa paikoissa, joissa lattialautoja joudutaan työntämään paikoilleen.

Oven karmien alle asennettaessa lautta asetetaan mahdollisimman lähelle karmia ja varovasti vasaralla naputtaen liu’utetaan lautta paikoilleen (Huom. suojaa päätyopintti, jos joudut naputtamaan vasaralla). Jos oven karmia on sahattava, saat oikean korkeuden käyttämällä mallina parkettilaudan palaa. Älä unohda jättää liikuntasauamaa.

Jos et onnistu pujottamaan lautta esimerkiksi ovenkarmin tai matalan patterin alle, tee seuraavasti:

1. Poista pontista tarpeellinen määrä (kuva 20).
2. Liimaa (kuva 21) ja naputtele lautta paikoilleen.

PURKAMINEN

Vaihtoehto 1:

Purkaminen: Irrota koko lautarivi painamalla kevyesti nyrkillä aivan sauman takaa kuten kuvassa. Nosta ainoastaan lautarivin pitkää sivua ylöspäin (kuva 22). Irrota laudat toisistaan liu’uttamalla niitä poikittaissuunnasta kuvan mukaan (kuva 23). ÄLÄ NOSTA LAUTOJA TAI TAITA PÄÄTYJEN LIITOSKOHTAA, pontti rikkoutuu!

Vaihtoehto 2:

Avaa laudat nostamalla lautta varovaisesti ylöspäin (Kuva 24).

PERINTEISEN LIIMAPONTTITUOTTEEN ASENNUS

Avaa 3 – 4 pakettia samanaikaisesti, jotta voit asentaa laudat haluamassasi järjestyksessä. Jokainen lauta on yksilöllinen.

Laita ensimmäisten lautojen naaraspontit seinää vasten ja liimaa ensimmäisen rivin laudat kiinni toisistaan liimalla vain päätyopinteistaan. Jätä laudan pituussuunnassa seinää vasten n. 10 mm liikuntasauamat.

Jos seinä on suora, voit laittaa kiilat seinän ja lautarivin väliin, kun olet asentanut 3 lautariviä (kuva 2). Jos seinä on vino (esim. vanhat asunnot), työstä ensimmäisen lautarivin muoto, jotta asennus alkaa toivotuun linjaan. Pursota riittävä määrä PVAC liimaa naaraspontin siihen reunaan, joka on pinnan puolella (kuva 3), ja paina laudat yhteen. Kaikki sivu- ja päätyliitokset on painettava tiukasti yhteen.

Pyyhi välittömästi liitoksesta pintaan puristunut liima pois kostealla rätillä.

Kiristä rivin viimeinen lautta (päätyliitos) asennusraudan avulla, kun liima on vielä elastista (kuva 4). Aloita uusi lautarivi aina edellisen rivin katkaisupätkällä. Näin pienennät asennushukkaa. Asenna laudat siten, että vierekkäisten lautojen liitoskohdat ovat vähintään 50 cm:n limityksellä. Lyö laudat yhteen lyöntisuojan avulla napakoin iskuin laudan urosponntin puolelle lähtien liikkeelle laudan vapaasta päädyistä ja liikkuen kohti laudan päätysaamaa. Näin vältät raot lautojen päädyissä (kuva 5). Varo vahingoittamasta laudan pintaa käyttäessäsi lyöntisuoja.

Anna ensimmäisten kolmen rivin liimauksen kuivua n. 2 tunnin ajan saadaksesi vakaan tasaisen alun seuraaville asennettaville riveille (kuva 6). Tämän jälkeen asenna loput laudat. Sahaa viimeinen lautarivi vaadittavaan leveyteen (kuva 7). Muista että etäisyyden seinästä tulee olla n. 10 mm. Käytä kiristysrautaa apunasi kiristääksesi laudat paikoilleen (kuva 8). Anna liimauksen kuivua 12 tuntia (kuva 9) ennen kuin poistat kiilat (enintään 1 vrk asennuksen jälkeen) ja kiinnitä sen jälkeen jalkalistat.

Putket

Jos putket on asennettu seinän etupuolelle, kyseiseen lautaan pitää porata reikä, joka on 20 mm halkaisijaltaan suurempi kuin putki, jotta lattian liikkumavara on riittävä. Merkitse ensin lautaan kohta, josta putki menee läpi. Poraa putkia varten sopivat reiät ja sahaa palat irti (kuva 11). Kiinnitä palat takaisin, kun lautta on paikallaan.

Oviaukot ja ovenkarmit

Sahaa oven karmit lyhyemmiksi niini, että asennettava parkettilautajuuri mahtuu sen alle (kuva 10). Älä unohda jättää liikuntasauamaa.

Käytävät

Kapeissa käytävissä välttää poikittaista asennussuuntaa, mutta jos se on välttämätöntä, kevennä laudan ”jännitystä” sahaamalla laudan pohjasäle poikki 45 °:een kulmassa (noin 6 mm syvä sahaus ja noin 300–400 mm välein). Vanerirunkoisella tuotteella sahausket tehdään 90 asteen kulmassa noin 6-7mm syvyyteen ja noin 150 mm välein. Vähintään joka kolmas lautarivi tulee asentaa siten, että laudat ovat jatkettuja.

Jalkalistat

Asenna jalkalistat paikoilleen peittämään liikuntasauamat. Jalkalistat kiinnitetään ainoastaan seinään, ei lattiaan.

ONNEKSI OLKOON! OHJEITA NOUDATTAMALLA OLET NYT ASENTANUT UPEAN TIMBERWISE-PARKETIN ONNISTUNEESTI. JOTTA ARVOKAS PUULATTIA PYSY KAUINIINA VUOSIA ETEENPÄIN, NOUDATA SEURAAVIA PUULATTIALLE TÄRKEITÄ HOITO-OHJEITA!

Lattian suojaaminen

Jos huoneessa tehdään lattian asennuksen jälkeen vielä rakennustöitä tai viimeistellään muita pintoja, on lattia ensin puhdistettava asennusroskista imuroimalla, minkä jälkeen se suojataan kosteutta läpäisevällä materiaalilla (esim. pahvi). Aaltopahvia käytettäessä asetetaan sileä pinta parkettia vasten! Huonetta kalustettaessa pahvi ei aina riitä suojaamaan parkettia. Raskaita kalusteita siirrettäessä on parketti syytä suojata esim. sileällä matolla. Ennen siirtoa tulee tarkistaa, ettei materiaali värjää tai tahraa lattiaa. Mikäli parketti on asennettu lattialämmityksen päälle ja lattia suojattu esim. pahvilla, ei lattian pintalämpötila saa nousta yli 18 °C:n. Suojauksen yhteydessä käytettävää teippiä EI SAA kiinnittää puulattiaan. Pinnoite voi vaurioitua teippiä irrotettaessa. Huom! Lattia saa olla peitettyä max. 1 vkon ajan. Tätä pidempi aika saattaa altistaa lattian mahdollisille värimuutoksille, etenkin vaaleissa sävyissä. Lattian ollessa peitettyä, kytkte lattialämmitys tai -jäähdytys pois päältä.

Parhaat olosuhteet parkettilattialle

Jotta juuri asennettu parketti säilyy hyvänä, tulee huoneen suhteellisen ilmankosteuden pysyä 35 % – 60 %:n (RH) ja lämpötilan +18 - 24 °C:en välissä. Lämpötila ja huoneilman suhteellinen kosteus tulee asennuksen jälkeen mitata asianmukaisilla ja riittävän tarkkoilla mittareilla. Lämmityskaudella ilmankosteutta pitää säädellä esimerkiksi ilmankostuttimen avulla ja kesällä huolehtimalla riittävästä tuuletuksesta. Mikäli huoneilman suhteellinen kosteus laskee alle sallitun tason, voi lattiaan ilmestyä puun luonnollisista ominaisuuksista johtuen pieniä rakoja ja halkeamia, kuivalla ilmalla jopa koveria lautoja (liian kosteissa oloissa kuperia lautoja). Ilmankosteuden laskiessa alle 30 %:n (RH) pitää huoneilman kosteutta lisätä ilmankostuttimilla. Mikäli parketille optimaalisia olosuhteita ei pystytä ylläpitämään, saattaa ohjearvoja kuivemmissä tai kosteammissa olosuhteissa aiheutua ääntelyä tai lattian pysyvää muodonmuutosta. Suosittelemme seuraamaan huoneilman lämpötilaa ja suhteellista kosteutta digitaalisella yhdistelmämittarilla kaikkina vuodenaikoina. Auringon UV-säteily muuttaa ja syventää puun omaa värisävyä. Näin ollen lattian epätasainen altistuminen valolle saattaa jättää jäljen lattiaan. Tämän vuoksi suosittelemme vaihtamaan kalusteiden ja mattojen paikkaa säännöllisesti, jotta parketti altistuu päivänvalolle tasaisesti. Myös mekaaniset painaumat saattavat olla mahdollisia, mikäli esim. huonekalun epätasainen pohja on pitkään samassa paikassa parketin päällä.

Puhdistus ja huolto

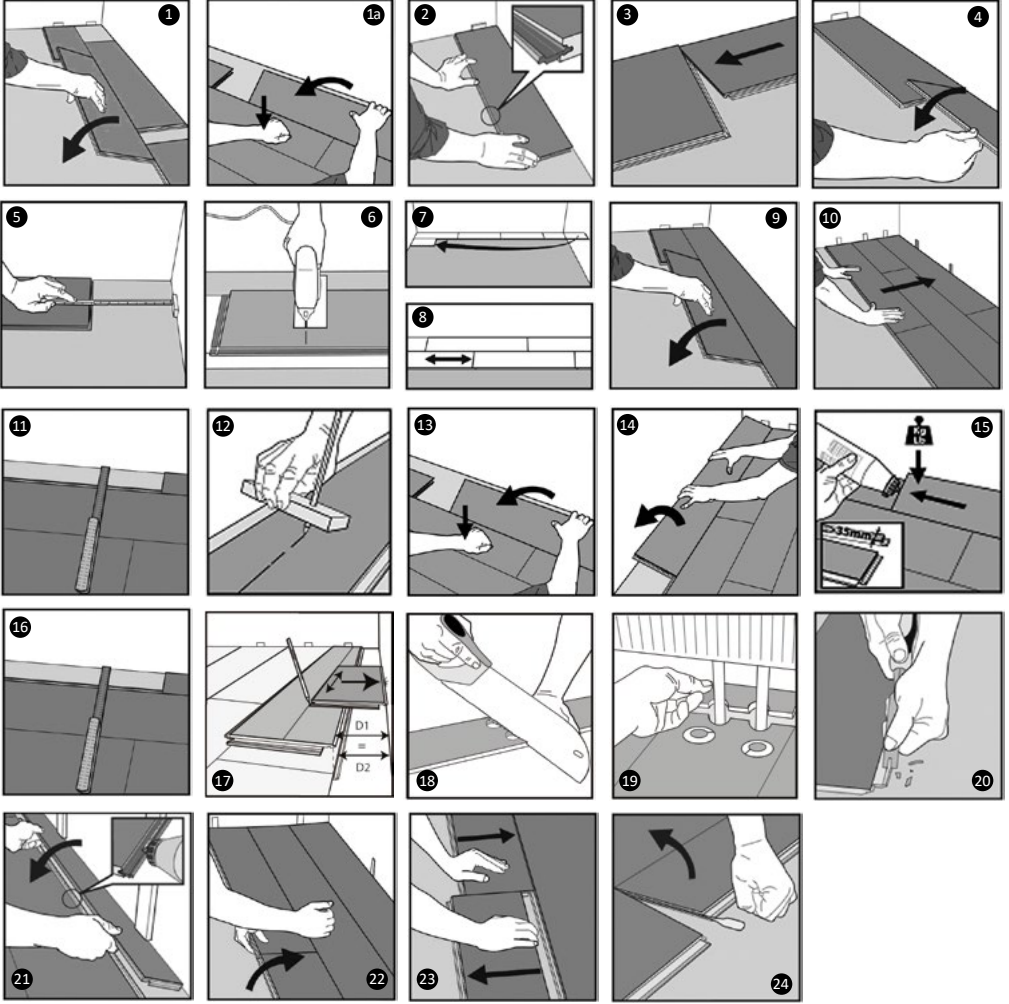
Timberwise parkettilattian hoito on helppoa ja vaivatonta muistamalla tärkeimmät hoito-ohjeet:

- Puhdista lattia irtonaisesta pölystä ja liasta imuroimalla säännöllisesti.
- Pyyhi lattia nihkeällä - ei märällä - mopilla. Suosittelemme käytettäväksi kasvi- ja kookosöljyä sisältäviä puhdistusaineita tai mietoja puulattioille soveltuvia saippuita (Ph 5,5–6,0).
- Vältä liiallista tai liian voimakkaiden pesuaineiden käyttöä. Voimakkaat pesuaineet voivat liottaa puuta suojaavan öljyvaha- tai lakkakerroksen parketin pinnasta.
- Lattialla oleva irtovesi tulee pyyhkiä viipymättä.
- Poista parkettiin tulleet tahrat välittömästi parkettilattialle tarkoitettua hoito- ja puhdistusvahalla (öljyvahatuilla pinnoilla).
- Käytä huopatassuja huonekalujen jaloissa. Mikäli joudut siirtämään huonekaluja, suojaaj parketin pinta. Joissakin kodinkoneissa ja huonekaluissa on niiden massa- ja nahden erittäin pienet pyörät, jotka saattavat vahingoittaa lattiaa. Pelkkä suojaapahvi ei tällöin riitä suojaamaan parketin pintaa, vaan lattia tarvitsee tukevamman suojan.
- **Kaikki öljyvahatut havupuulattiat on hoitovahattava heti asennuksen jälkeen.**
- Tarvittaessa pyydä lisätietoja teknisestä tuestamme: 0276364220
- Asennettaessa öljyvahattua tuotetta julkisiin tiloihin suosittelemme heti asennuksen jälkeen hoitovahausta. Noudata pakkauksen käyttö- ja annosteluohjetta. Hoitovahan kuivuttua voi lattian kiillottaa kevyesti koneellisesti ns. valkealla laikalla.
- Hoitovaha valitaan lattian värin mukaan. Valkoiset lattiat käsitellään esim. Saicos Colour no. 3009, 3308, 3100, 3333 ja tummat ja värittömät lattiat värittömällä hoitovahalla Saicos Premium Hardwax Oil 3305 (matt) tai 3320 (ultramatt), tuotteen käyttöohjeen mukaan. Aloita käsittely lattian huolellisella pesulla Saicos Ecoline Washcare öljysaippualla tai vastaavalla neutraalilla pesuaineella. Kun pinta on puhdas ja kuiva levitä vaha ohuelti, 1 litralla käsittelee vähintään 50 m2 pinnan. Levitä vaha luonnonharjassiveltimellä tai nukkaamattomalla kankaalla. Viimeistele vahaus välittömästi hierontämällä lattianhoitokoneella, jossa on valkoinen laikka. HUOMAA! Mikäli käsittely tehdään anti-slip tuotteilla, ei levitystä viimeistellä lattianhoitokoneella. Anna kuivua ohjeen mukaan tai ainakin 12 tuntia.

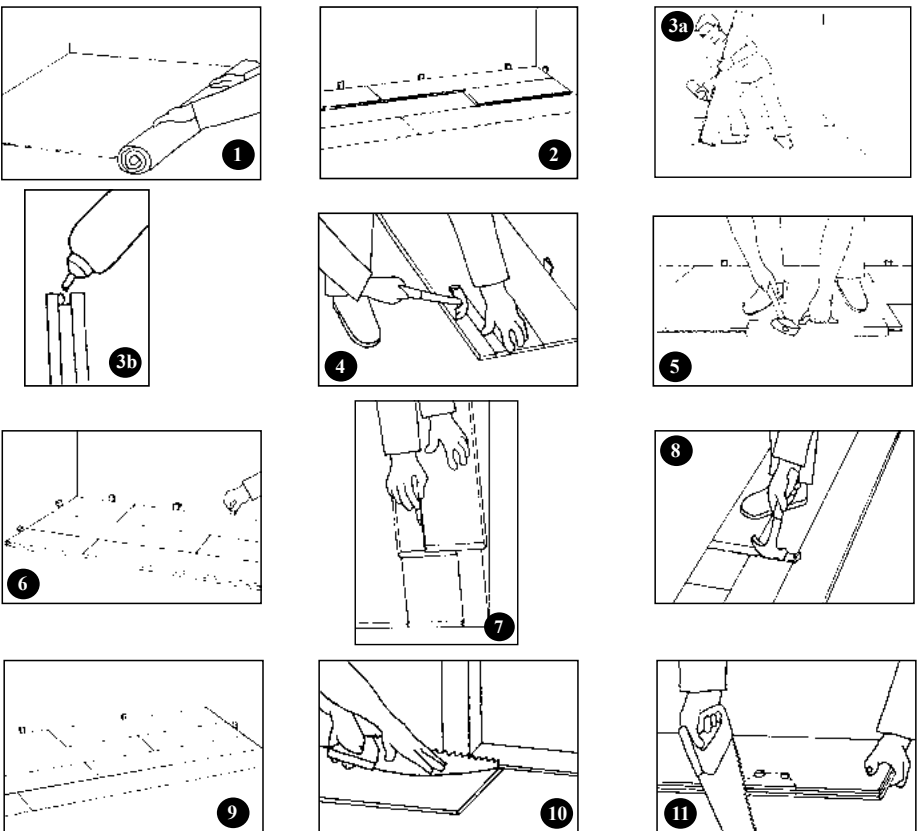
Katso tarkemmat hoito ja kunnostusohjeet: www.timberwise.fi

Sähköisesti ladattava asennusohje: <https://timberwise.fi/wiseloc-asennusohje/>

ASENNUS / MONTERING / INSTALLATION / INSTALLATION



ASENNUS / MONTERING / INSTALLATION / VERLEGEN



MADE IN FINLAND

Timberwise
FLOOR FOR LIFE

www.timberwise.fi

Tekninen tuki / Technical
support: 358276364220

02/2025

TIMBERWISE OY
P.O. BOX 99 • FIN-32201
LOIMAA • FINLAND



JAS2

JAS
F****

